

Versie

1

BUSINESS INTERNET SUPPORT

Yoron Dot Net

Stap voor stap Handleiding

YORON DOT NET BEHEER V1.X

Stap voor stap handleiding

© YORON
Het Wielsem 10
's-Hertogenbosch

Inhoudsopgave

- Opstarten Yoron DotNet webapplicatie
 - Navigatie door Yoron DotNet webapplicatie
 - Beheer website
 - Beheer profiel
 - Beheer navigatie
 - Beheer menu
 - Beheer pagina
 - Beheer content en formulier
-

Opstarten Yoron DotNet webapplicatie

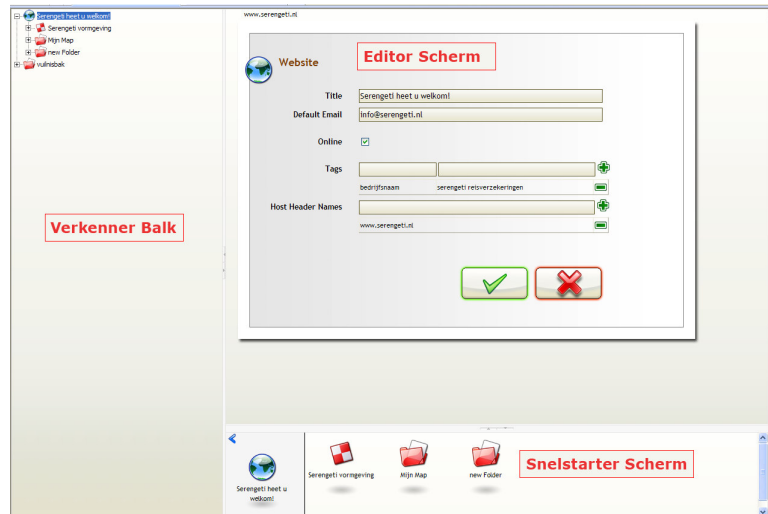
Het opstarten van de YoronDotNet applicatie bestaat uit enkele simpele stappen. Hier staat op eenvoudige wijze beschreven hoe u deze stappen kunt uitvoeren.

Ga naar het webadres waar u de webapplicatie staat. In deze handleiding wordt gebruik gemaakt van de serengeti website. Het voorbeeld adres www.serengeti.nl/beheer. U krijgt dan een scherm voor u te zien waarin u uw gebruikersnaam en wachtwoord dient in te vullen. Als de gegevens correct zijn klikt u met uw linkermuisknop op de “OK” knop waarna u ingelogd bent.



Voor u verschijnt nu het Yoron opstartscherm. Wacht tot het scherm volledig geladen is. Zodra het scherm is geladen moet u op het Yoron Beheer logo klikken met uw linkermuisknop. Nu verschijnt de daadwerkelijke webapplicatie voor u.

De webapplicatie die u nu ziet bestaat uit 3 vlakken. Links ziet u de verkenner balk, rechtsboven het editor scherm en rechtsonder de snelstarter. Deze vlakken kunnen groter en kleiner gemaakt worden door met u muis op de lijn te gaan staan en daarna de linkermuisknop ingedrukt te verslepen. Nu kunt u aan de slag met de webapplicatie.



Opstarten Yoron DotNet :

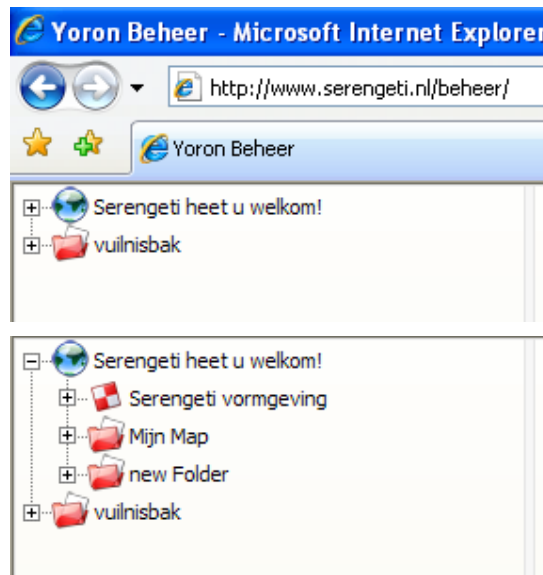
U dient altijd in te loggen voordat u de webapplicatie kunt opstarten.

U kunt de vlakken verplaatsen, maar het is verstandig om ervoor te zorgen dat het editor scherm de meeste ruimte heeft.

Navigatie door Yoron DotNet webapplicatie

Navigeren door de Yoron DotNet webapplicatie werkt heel simpel. Met behulp van de verkenner balk en de snelstarter is de navigatie gemakkelijk en simpel. Hier staat beschreven hoe de navigatie precies werkt.

Links in de verkennerbalk staat een boomstructuur. Om te kijken wat er allemaal in deze boomstructuur staat moet u op het plusje voor de werelbol klikken met uw linkermuisknop. De boomstructuur wordt nu opnieuw geladen en als het laden klaar is ziet u dat het plusje voor de werelbol is veranderd in een min en er onder de werelbol andere elementen (mappen) zichtbaar zijn.



Op deze manier kunnen alle elementen van de boomstructuur uitgeklaapt worden. De structuur binnen de boom is altijd hetzelfde en bepaalde elementen zitten dus alleen maar onder andere elementen. Bovenaan de boomstructuur staat de website. In de afbeelding hieronder is dit is de werelbol met daarachter de tekst “Serengeti heet u welkom!”.



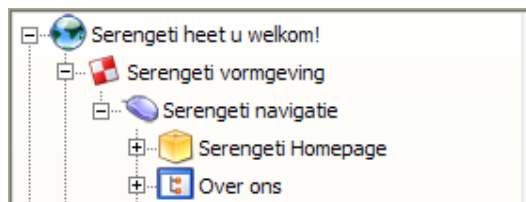
Onder de website moet altijd een profiel zitten. Dit is het gekleurde vierkant met daarachter de tekst "Serengeti vormgeving".



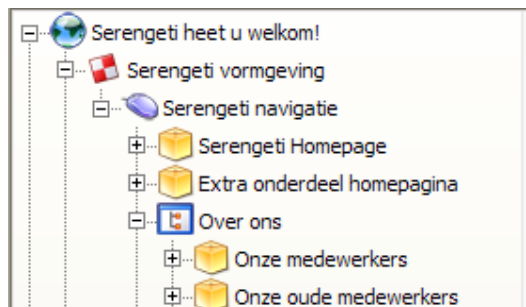
Onder een profiel moet altijd een navigatie zitten. Dit is de muis met daarnaast de tekst "Serengeti Navigatie".



Onder de navigatie kunnen verschillende elementen hangen zoals een pagina of een menu-item. Een pagina heeft een geel vierkant met de tekst "Serengeti Homepage" erbij en bij een menu-item staat een wit vak met een blauwe rand met de tekst "Over ons" erbij. De menuitems onder navigatie zijn de menu-items die altijd zichtbaar zijn op website in het menu. Onder menu-items kunnen ook menuitems zitten en dit zijn op de website dus submenu-items van een menu-item uit het menu.

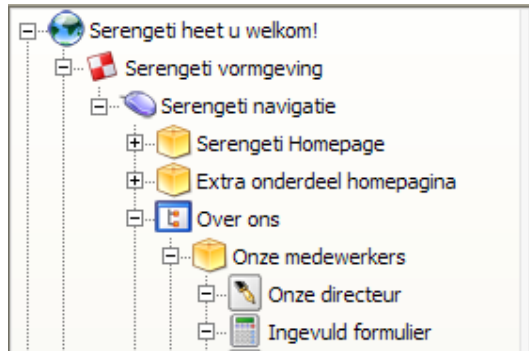


Pagina's kunnen onder navigatie zitten en onder menuitems. De pagina's onder navigatie vormen samen de homepagina van de website. Als er dus onder navigatie 2 pagina's zitten die niet in een menuitem staan dan worden deze 2 pagina's samen zichtbaar op de homepagina van de website en de pagina die bovenaan staat komt ook bovenaan de website te staan. Als er onder een menuitem meerdere pagina's staan worden deze pagina's ook samen getoond als 1 pagina wanneer op dat menuitem geklikt wordt in de website.



Onder een pagina kunnen verschillende elementen hangen zoals een stuk content of een formulier. Content heeft een

afbeelding met een pen erin met de tekst “Onze directeur” ernaast. Een formulier heeft een afbeelding van een rekenmachine met de tekst “Ingevuld formulier” ernaast.



Dit is hoe de navigatie van de webapplicatie werkt. Hoe al deze verschillende onderdelen die in navigatie langs zijn gekomen werken wordt in de hoofdstukken hieronder besproken.



Navigatie Yoron DotNet :

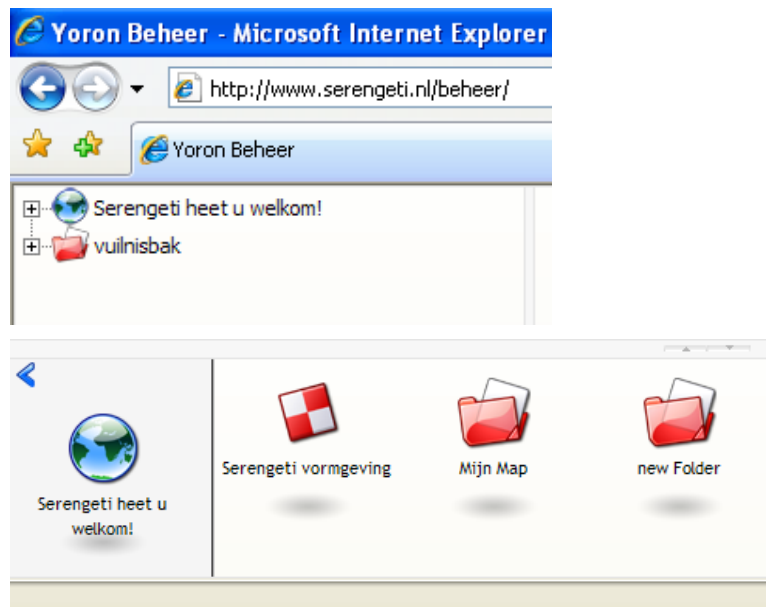
De navigatie structuur is voor een groot deel vast. Bovenaan staat website met daaronder een profiel en daaronder weer navigatie. Pas onder de navigatie komen verschillende elementen voor.

Meerdere pagina's onder de navigatie of een menu-item worden samengevoegd tot 1 zichtbare pagina. En het element dat bovenaan staat wordt als eerste getoond op de website. Dit geldt ook voor content en formulier onderdelen.

Beheer website

De website zelf is het hoogste element uit de boomstructuur en hierin worden belangrijke gegevens bepaald zoals op welk adres de website staat. Hieronder staat omschreven wat en hoe dit element beheerd kan worden.

Ga naar de boomstructuur (linker vlak) en klik met uw linkermuisknop op de tekst rechts naast de wereldbol (in dit voorbeeld "Serengeti heet u welkom!"). In de snelstarter (rechts onderin) verschijnt nu links in het grijze deel het website element. De elementen rechts van het grijze element zijn de elementen die 1 laag onder dit element in de boomstructuur hangen. Klik met uw linkermuisknop op dit website element in de snelstarter. Het website element wordt nu geopend in het editor scherm (rechts boven). U bent nu klaar om de website gegevens te bewerken.



www.serengeti.nl

Website

Title: Serengeti heet u welkom!

Default Email: info@serengeti.nl

Online:

Tags:

bedrijfsnaam: serengeti reisverzekeringen

Host Header Names:

www.serengeti.nl

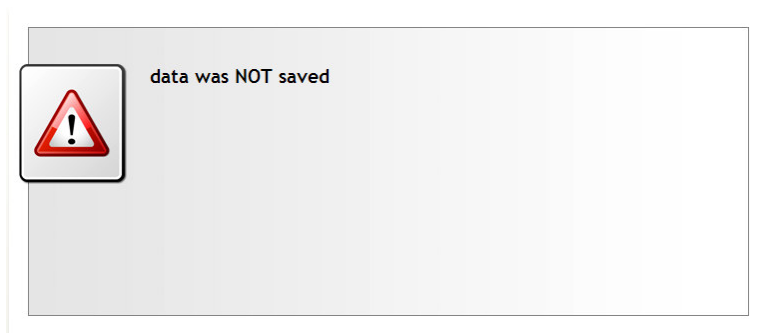
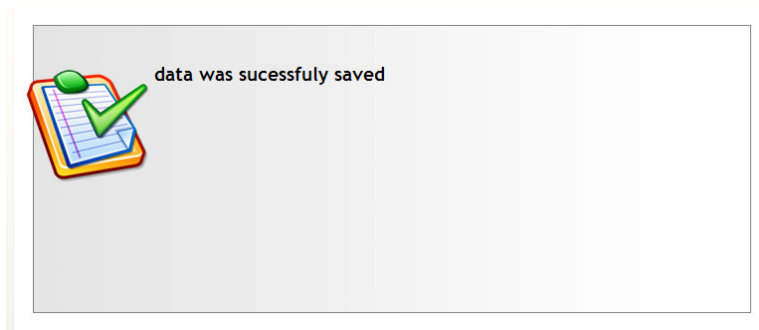
✓ ✗

Nu u in het website beheer zit zijn er verschillende gegevens die hier beheerd worden.

- Title: hier kan de titel van de website ingevuld worden die bovenaan in de balk van uw browser te zien is.
- Default Email: dit is het standaard email adres waar emails naartoe gestuurd worden wanneer mensen op de website een email willen sturen.
- Online: als dit vinkje aan staat is de website online en staat dit vinkje uit dan is de website offline. Zo kan de website snel en makkelijk tijdelijk offline gehaald worden.
- Tags: dit zijn verschillende woorden die bijvoorbeeld aangeven wat voor website het is zodat de zoekmachines de website ook kunnen vinden. Om een tag toe te voegen moet op het groene plusje achteraan het tag tekstveld met de linkermuisknop geklikt worden. Met de min kan de tag weer weggehaald worden.
- Host Header Names: Dit zijn de domein namen waar de website moet komen te staan. Dit moeten bestaande URL's zijn en als er meerdere domein namen in staan wordt de bovenste gebruikt om de website op te tonen. Om een adres toe te voegen moet op het groene plusje achteraan het tag tekstveld met de linkermuisknop geklikt worden. Met de min kan het adres weer weggehaald worden.

Dit zijn alle gegevens die aangepast kunnen worden voor de website.

Om deze gegevens op te slaan moet op de groene knop onderaan de pagina geklikt worden met de linkermuisknop. Om de gegevens niet op te slaan moet op de rode knop geklikt worden met de linkermuisknop. U krijgt daarna een bevestigingsscherm met de melding of de gegevens zijn opgeslagen of niet zijn opgeslagen afhankelijk van of op de groene of rode knop is geklikt.



Beheer website :

Met behulp van de navigatie is het beheer van de website makkelijk te regelen.

De Host Header Names moeten bestaande webadressen zijn en zonder dit is de website niet te bezoeken.

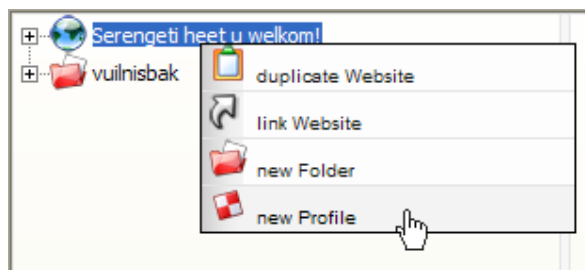
Beheer profiel

Het profiel is waar bepaald wordt hoe de website eruit komt te zien. Hieronder staat omschreven wat en hoe dit element beheerd kan worden.

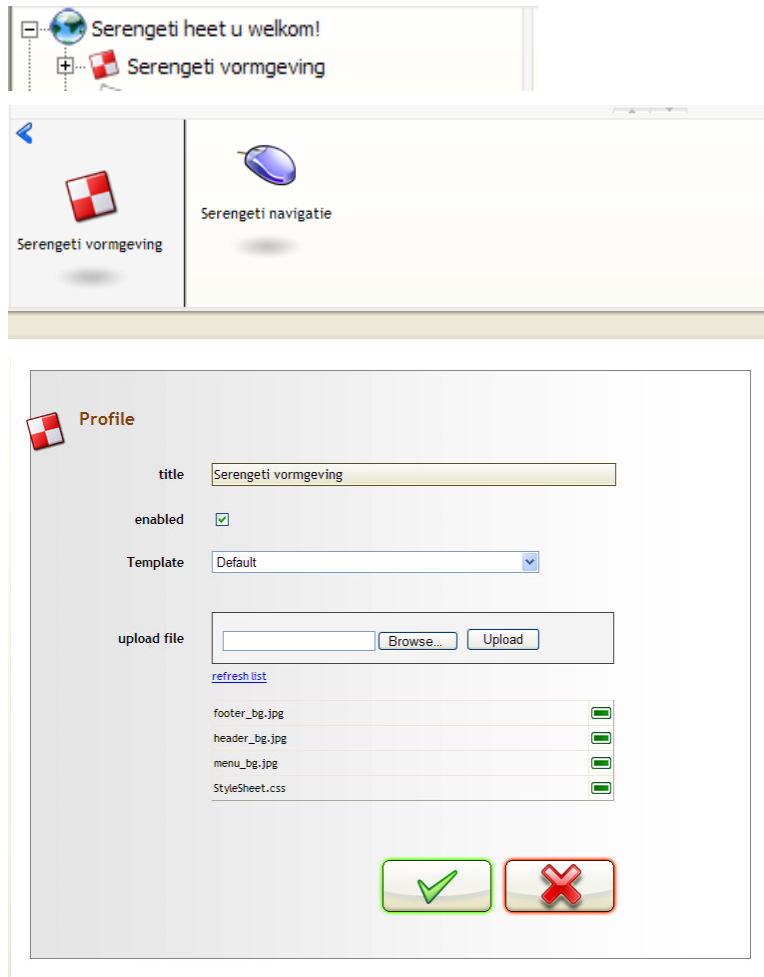
Let op: de verschillende templates zijn niet per definitie geschikt voor uw website. Een template wordt uit verschillende bestanden (CSS) opgebouwd die ieder op elkaar zijn afgestemd.

Wij adviseren u dan ook DRINGEND om geen gebruik te maken van deze opties maar uw wensen kenbaar te maken aan YORON.

Het profiel element staat in de boomstructuur onder het website element. Als u onder de website dit element niet heeft hangen zult u deze eerst moeten plaatsen. Ga naar de boomstructuur (linker vlak) en klik met uw rechtermuisknop op de tekst rechts naast de wereldbol (in dit voorbeeld "Serengeti heet u welkom!"). Er verschijnt dan een menu waar onderaan gekozen kan worden voor "new profile". Als u dit heeft gedaan verschijnt onder het website element dit nieuwe profiel.



Ga nu naar de boomstructuur (linker vlak) en klik met uw linkermuisknop op de tekst rechts naast het gekleurde vierkant (in dit voorbeeld "Serengeti vormgeving"). In de snelstarter (rechts onderin) verschijnt nu links in het grijze deel het profiel element. De elementen rechts van het grijze element zijn de elementen die 1 laag onder dit element in de boomstructuur hangen. Klik met uw linkermuisknop op dit profiel element in de snelstarter. Het profiel element wordt nu geopend in het editor scherm (rechts boven). U bent nu klaar om de profiel gegevens te bewerken.



Nu u in het profiel beheer zit zijn er verschillende gegevens die hier beheerd worden.

- Title: hier kan de titel van het profiel ingevuld worden.
- Enabled: als dit vinkje aan staat is dit profiel actief en als dit vinkje uit staat is dit profiel niet actief en wordt dus niet gebruikt.
- Template: Hier kan een template (standaard uiterlijk) gekozen die bepaald hoe de website eruit komt te zien.
- Upload file: Hier kunnen bestanden naar het profiel worden geupload zoals de stylesheet (.css bestand). Bestanden die zijn geupload komen onderin het scherm te staan. Door op een min achter een geupload bestand te klikken wordt het meteen weer verwijderd (zonder bevestiging te vragen).

Dit zijn alle gegevens die aangepast kunnen worden voor het profiel.

Om deze gegevens op te slaan moet op de groene knop onderaan de pagina geklikt worden met de linkermuisknop. Om de gegevens niet op te slaan moet op de rode knop geklikt worden met de linkermuisknop. U krijgt daarna een bevestigingsscherm met de melding of de gegevens zijn opgeslagen of niet zijn opgeslagen afhankelijk van of op de groene of rode knop is geklikt.



Beheer profiel :

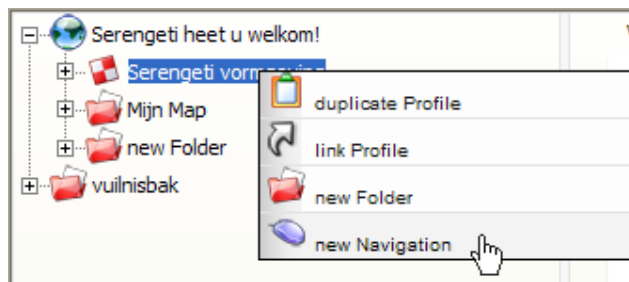
Met behulp van de navigatie is het beheer van het profiel makkelijk te regelen.

In het profiel kunnen op eenvoudige wijze bestanden neergezet worden door ze te uploaden.

Beheer navigatie

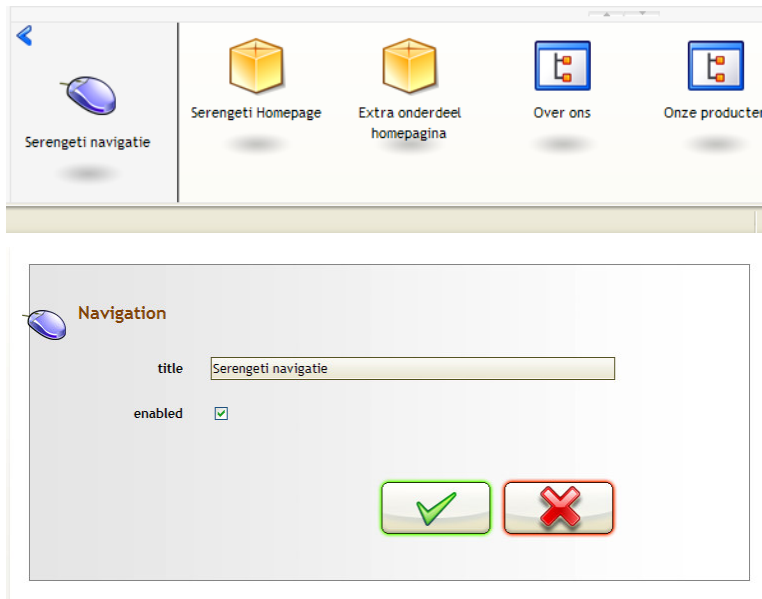
De navigatie is een belangrijk onderdeel van de website omdat alle elementen onder dit element zichtbare onderdelen op de website worden. Hieronder staat omschreven wat en hoe dit element beheerd kan worden.

Het navigatie element staat in de boomstructuur onder het profiel element. Als u onder het profiel dit element niet heeft hangen zult u deze eerst moeten plaatsen. Ga naar de boomstructuur (linker vlak) en klik met uw rechtermuisknop op de tekst rechts naast het gekleurde vierkant (in dit voorbeeld “Serengeti vormgeving”). Er verschijnt dan een menu waar onderaan gekozen kan worden voor “new navigation”. Als u dit heeft gedaan verschijnt onder het profiel element de nieuwe navigatie.



Ga nu naar de boomstructuur (linker vlak) en klik met uw linkermuisknop op de tekst rechts naast de muis (in dit voorbeeld “Serengeti Navigatie”). In de snelstarter (rechts onderin) verschijnt nu links in het grijze deel het navigatie element. De elementen rechts van het grijze element zijn de elementen die 1 laag onder dit element in de boomstructuur hangen. Klik met uw linkermuisknop op dit navigatie element in de snelstarter. Het navigatie element wordt nu geopend in het editor scherm (rechts boven). U bent nu klaar om de navigatie gegevens te bewerken.





Nu u in het navigatie beheer zit zijn er verschillende gegevens die hier beheerd worden.

- Title: hier kan de titel van de navigatie ingevuld worden.
- Enabled: als dit vinkje aan staat is de navigatie actief en als dit vinkje uit staat is de navigatie niet actief en wordt dus niet gebruikt.

Dit zijn alle gegevens die aangepast kunnen worden voor de navigatie.

Om deze gegevens op te slaan moet op de groene knop onderaan de pagina geklikt worden met de linkermuisknop. Om de gegevens niet op te slaan moet op de rode knop geklikt worden met de linkermuisknop. U krijgt daarna een bevestigingsscherm met de melding of de gegevens zijn opgeslagen of niet zijn opgeslagen afhankelijk van of op de groene of rode knop is geklikt.



Beheer navigatie :

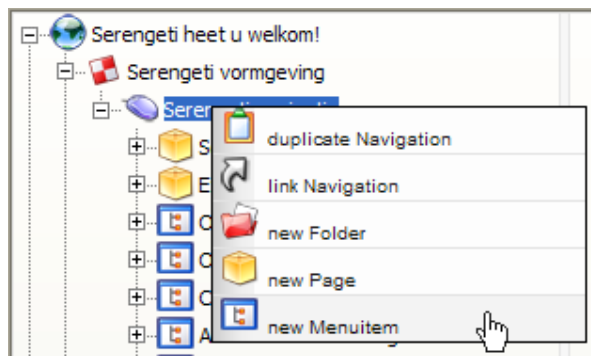
Met behulp van de navigatie is het beheer van de navigatie makkelijk te regelen.

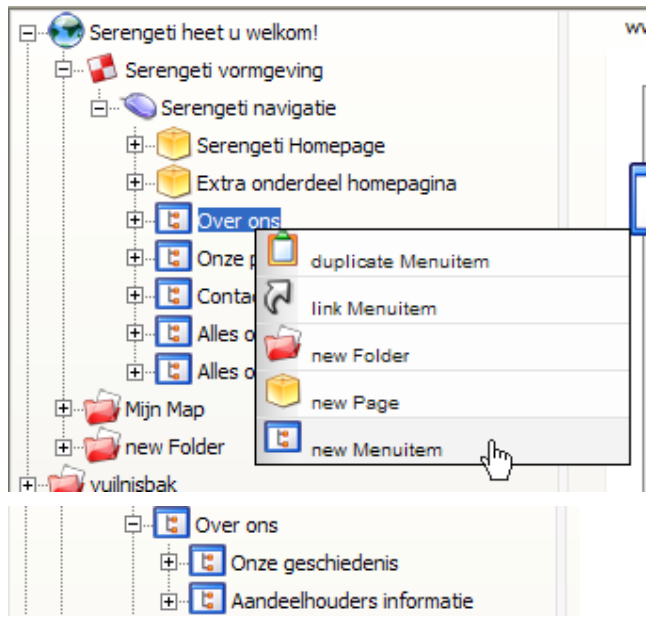
Dit is een belangrijk onderdeel van de boomstructuur omdat alles onder dit element zichtbaar is op de website.

Beheer menu

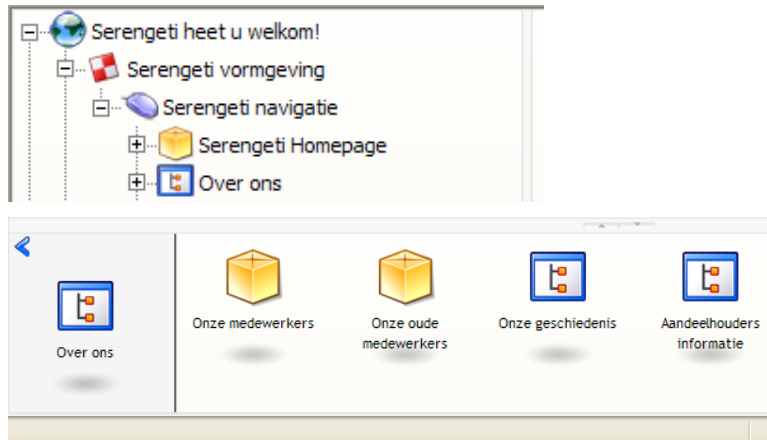
Het menu dat onder de navigatie hangt is het menu dat ook zichtbaar is op de website. Onder een menu kan ook een menu hangen en dat is dan een submenu. Hieronder staat omschreven wat en hoe dit element beheerd kan worden.


Het menu element staat in de boomstructuur onder het navigatie element. Als u onder de navigatie dit element niet heeft hangen zult u deze eerst moeten plaatsen. Ga naar de boomstructuur (linker vlak) en klik met uw rechtermuisknop op de tekst rechts naast de muis (in dit voorbeeld "Serengeti Navigatie"). Er verschijnt dan een menu waar onderaan gekozen kan worden voor "new menuitem". Als u dit heeft gedaan verschijnt onder het navigatie element het nieuwe menuitem. Naast een menuitem onder de navigatie plaatsen kunt u een menuitem ook onder een ander menuitem plaatsen wat in de website dan een submenuitem wordt. U kunt dit submenuitem toevoegen op dezelfde manier als hierboven staat omschreven.





Ga nu naar de boomstructuur (linker vlak) en klik met uw linkermuisknop op de tekst rechts naast het witte vak met een blauwe rand (in dit voorbeeld "Over ons"). In de snelstarter (rechts onderin) verschijnt nu links in het grijze deel het menu element. De elementen rechts van het grijze element zijn de elementen die 1 laag onder dit element in de boomstructuur hangen. Klik met uw linkermuisknop op dit menu element in de snelstarter. Het menu element wordt nu geopend in het editor scherm (rechts boven). U bent nu klaar om de menu gegevens te bewerken.





Menuitem

title

enabled

Nu u in het menu beheer zit zijn er verschillende gegevens die hier beheerd worden.

- Title: hier kan de titel van het menu ingevuld worden.
- Enabled: als dit vinkje aan staat is dit menu actief en als dit vinkje uit staat is dit menu niet actief en wordt dus niet gebruikt.

Dit zijn alle gegevens die aangepast kunnen worden voor het menu.

Om deze gegevens op te slaan moet op de groene knop onderaan de pagina geklikt worden met de linkermuisknop. Om de gegevens niet op te slaan moet op de rode knop geklikt worden met de linkermuisknop. U krijgt daarna een bevestigingsscherm met de melding of de gegevens zijn opgeslagen of niet zijn opgeslagen afhankelijk van of op de groene of rode knop is geklikt.



Beheer menu :

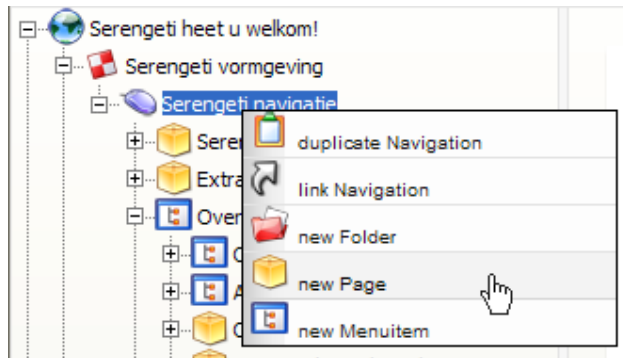
Met behulp van de navigatie is het beheer van het menu makkelijk te regelen.

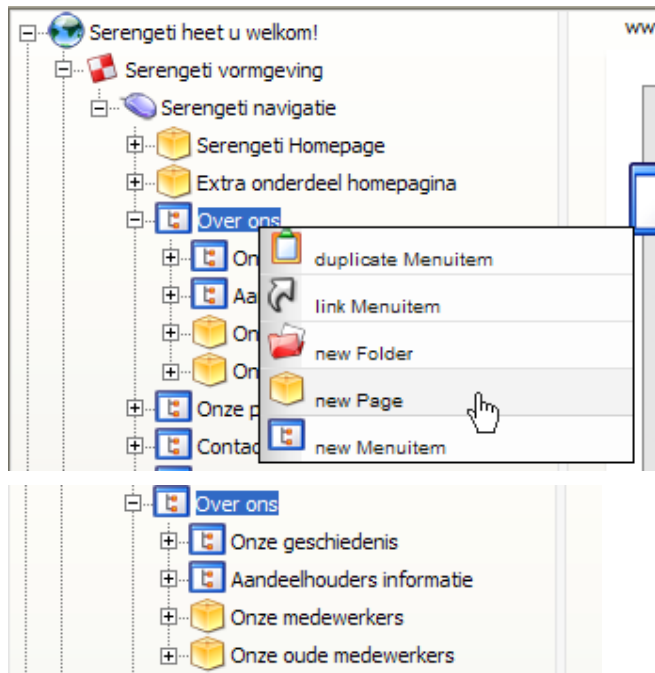
De menuitems onder navigatie zijn de menuitems die zichtbaar zijn op de website en de menuitems onder een ander menuitem zijn submenuitems op de website.

Beheer pagina

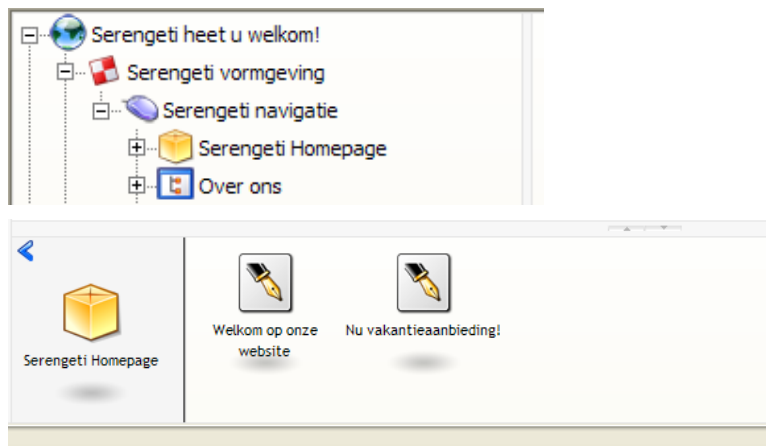
Een pagina die onder de navigatie hangt is de homepage van de website. Een pagina onder een menuitem is een pagina die zichtbaar wordt zodra het menuitem geopend wordt. Hieronder staat omschreven wat en hoe dit element beheerd kan worden.

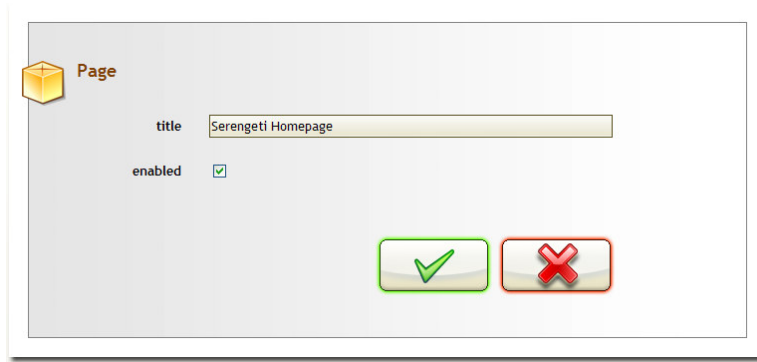
Het pagina element staat in de boomstructuur onder het navigatie element. Als u onder de navigatie dit element niet heeft hangen zult u deze eerst moeten plaatsen. Ga naar de boomstructuur (linker vlak) en klik met uw rechtermuisknop op de tekst rechts naast de muis (in dit voorbeeld "Serengeti Navigatie"). Er verschijnt dan een menu waar onderaan gekozen kan worden voor "new page". Als u dit heeft gedaan verschijnt onder het navigatie element de nieuwe pagina. Naast een pagina onder de navigatie plaatsen kunt u een pagina ook onder een ander menuitem plaatsen wat in de website dan een pagina wordt die pas zichtbaar is zodra op het menuitem is geklikt. U kunt deze pagina toevoegen op dezelfde manier als hierboven staat omschreven.





Ga nu naar de boomstructuur (linker vlak) en klik met uw linkermuisknop op de tekst rechts naast het gele vierkant (in dit voorbeeld "Serengeti Homepage"). In de snelstarter (rechts onderin) verschijnt nu links in het grijze deel het pagina element. De elementen rechts van het grijze element zijn de elementen die 1 laag onder dit element in de boomstructuur hangen. Klik met uw linkermuisknop op dit pagina element in de snelstarter. Het pagina element wordt nu geopend in het editor scherm (rechts boven). U bent nu klaar om de pagina gegevens te bewerken.





Nu u in het pagina beheer zit zijn er verschillende gegevens die hier beheerd worden.

- Title: hier kan de titel van een pagina ingevuld worden.
- Enabled: als dit vinkje aan staat is de pagina actief en als dit vinkje uit staat is de pagina niet actief en wordt dus niet gebruikt.

Dit zijn alle gegevens die aangepast kunnen worden voor een pagina.

Om deze gegevens op te slaan moet op de groene knop onderaan de pagina geklikt worden met de linkermuisknop. Om de gegevens niet op te slaan moet op de rode knop geklikt worden met de linkermuisknop. U krijgt daarna een bevestigingsscherm met de melding of de gegevens zijn opgeslagen of niet zijn opgeslagen afhankelijk van of op de groene of rode knop is geklikt.



Beheer pagina :

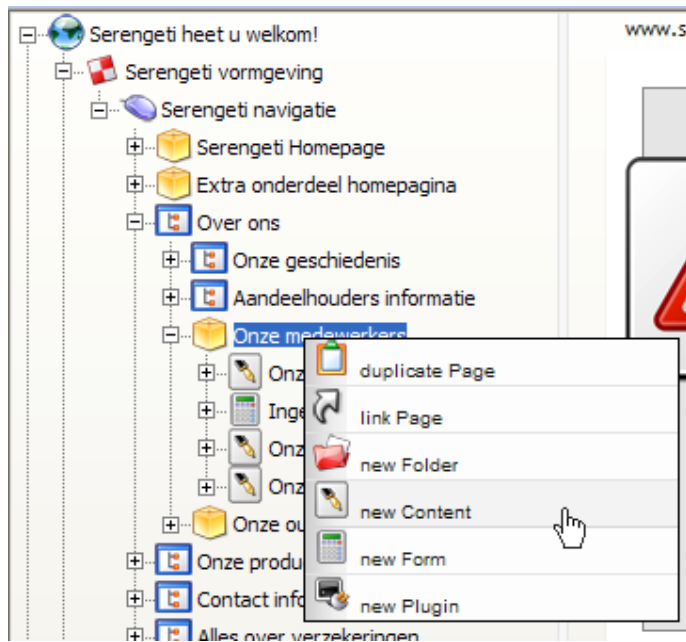
Met behulp van de navigatie is het beheer van een pagina makkelijk te regelen.

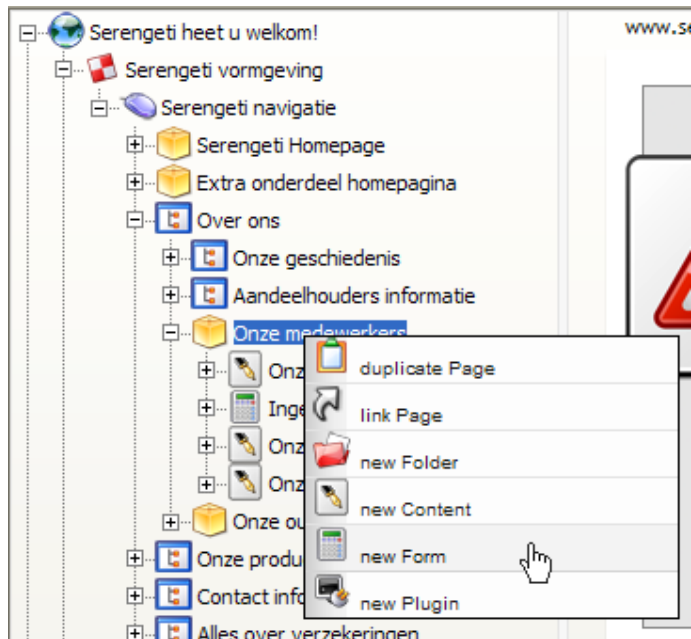
De pagina's onder de navigatie vormen samen de homepagina en de pagina's onder een menuitem vormen samen een pagina die geopend kan worden als op het menuitem is geklikt.

Beheer content en formulier

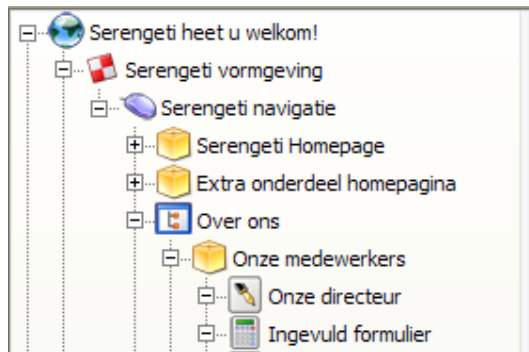
De content en formulieren zijn samen een van de belangrijkste onderdelen van het Yoron DotNet beheer. In de onderdelen komen stukken tekst en formulieren te staan die echt op een pagina zichtbaar zijn. Dit zijn de onderdelen die samen een pagina maken.

Het content of formulier element staat in de boomstructuur onder het pagina element. Als u onder een pagina dit element niet heeft hangen zult u deze eerst moeten plaatsen. Ga naar de boomstructuur (linker vlak) en klik met uw rechtermuisknop op de tekst rechts naast het gele vierkant (in dit voorbeeld "Onze medewerkers"). Er verschijnt dan een menu waar onderaan gekozen kan worden voor "new content" of "new form". Als u dit heeft gedaan verschijnt onder het pagina element de nieuwe content of het nieuwe formulier.





Omdat u onderaan de boomstructuur zit kunt u nu niet op content of het formulier klikken om naar de snelstarter te gaan. Dit keer moet op de pagina geklikt worden. Klik met uw linkermuisknop op de tekst rechts naast het gele vierkant (in dit voorbeeld "Onze medewerkers"). In de snelstarter (rechts onderin) verschijnt nu links in het grijze deel het pagina element. De elementen rechts van het grijze element zijn de elementen die 1 laag onder dit element in de boomstructuur hangen. Klik met uw linkermuisknop ditmaal niet op het element in het grijze vak, maar een van de elementen ernaast waar de content of het formulier te vinden is. Nu staat dit element in het grijze vak. Klik met uw linkermuisknop op dit content of formulier element in de snelstarter. Het content of formulier element wordt nu geopend in het editor scherm (rechts boven). U bent nu klaar om de content of formulier gegevens te bewerken.



Onze medewerkers

Onze directeur

Ingevuld formulier

Onze adviseur

Onze schade-expert



Onze directeur

Content

title

enabled

tekst



Ingevuld formulier

Form

title Ingevuld formulier

enabled

start de formeditor start de Formeditor

In de content en het formulier kunt u verschillende dingen aanpassen, maar dit is een zeer uitgebreid proces en staat daarom niet in dit document beschreven, maar in andere documenten.

Nadat u uw gegevens heeft aangepast kunt u ze opslaan. Om deze gegevens op te slaan moet op de groene knop onderaan de pagina geklikt worden met de linkermuisknop. Om de gegevens niet op te slaan moet op de rode knop geklikt worden met de linkermuisknop. U krijgt daarna een bevestigingsscherm met de melding of de gegevens zijn opgeslagen of niet zijn opgeslagen afhankelijk van of op de groene of rode knop is geklikt.



Beheer content en formulier :

De navigatie om bij content en een formulier te komen is iets anders omdat deze elementen onderaan de boomstructuur zitten. Om deze elementen te openen moet het element boven deze elementen geselecteerd worden (altijd een pagina). Vanuit dit element kunnen dan de content en het formulier vanuit de snelstarter aangeroepen worden.

Alles wat u in de content of het formulier neerzet wordt ook daadwerkelijk op de pagina's getoond.